



## GROUPE DE DEFENSE SANITAIRE APICOLE

### De La DORDOGNE

## LUTTE CONTRE LE FRELON ASIATIQUE (*Vespa Velutina*)

### Recrudescence du frelon Vv piégeage de Printemps

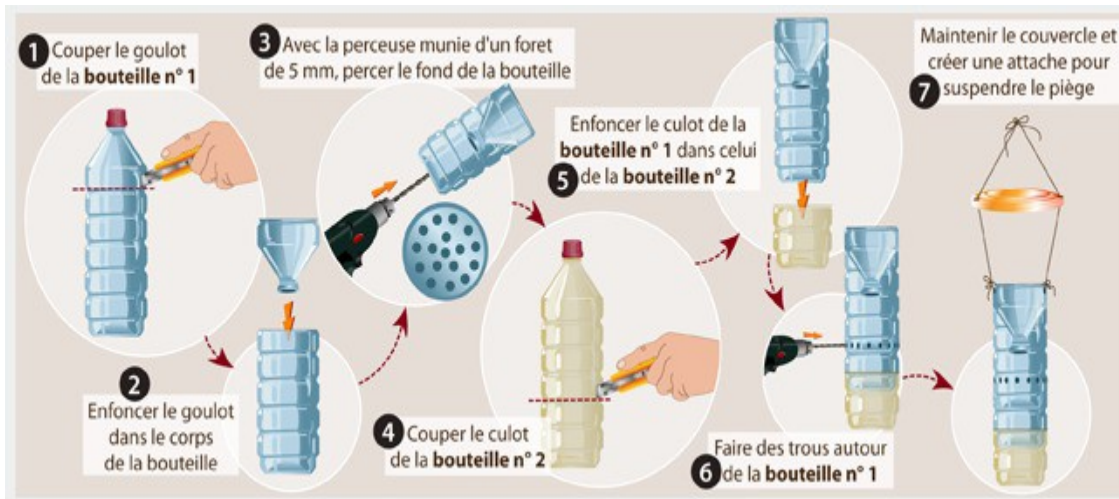
C'est en 2004, dans un chargement de poteries chinoises, qu'aurait été importée en France la première reine de frelon asiatique (*Vespa velutina*). Depuis, l'insecte a prospéré à une vitesse vertigineuse sur notre territoire, dont le climat est comparable à celui de sa terre d'origine, située entre le Nord de l'Inde et la Chine. En seulement 15 ans, il a colonisé 70 % de la France. D'après les informations qui sont relatées par les apiculteurs, nous constatons que le frelon asiatique s'adapte très bien dans notre région, nous retrouvons un nombre important de nids à proximité des cours d'eau, (notamment dans la vallée de la Dordogne, dans la vallée de L'Isle) son développement devient vraiment inquiétant il est signalé des nids dans des bâtiments agricoles, dans des maisons de villages et en milieu urbain. Le fait que le frelon asiatique se rapproche de plus en plus de nos habitations voire dans nos habitations ne facilite pas sa détection et donc la destruction du nid primaire. La « femelle fondatrice » du frelon asiatique naît à l'automne. Aux premiers gels, elle quitte le nid pour trouver une cachette où hiberner. Le reste de la colonie est alors abandonné... et succombe.

Aux premiers redoux, vers la fin-février, la reine s'éveille et s'envole en quête de sucres énergisants afin de reprendre des forces pour bâtir un nouveau nid pour y pondre. Durant 45 jours (entre le 15 Mars et le 15 Mai), elle est la seule à s'occuper de ses larves. C'est à ce moment qu'il faut la piéger. Car si rien n'est fait, au moins 150 nouvelles reines s'envoleront de chaque nid à l'automne, et le cycle recommencera. Dans un esprit de protection de la biodiversité et de la nature, de pouvoir conserver nos insectes pollinisateurs, nos oiseaux insectivores et de venir en aide aux apiculteurs, une mobilisation citoyenne serait souhaitable pour effectuer un piégeage des fondatrices afin de limiter l'impact dévastateur de ce prédateur, (il faut savoir que 5 à 8 frelons peuvent détruire une ruche en 10 jours). Toute personne souhaitant apporter son obole à cette lutte contre le frelon vespa vélutina peut dans un moindre coût fabriquer des pièges type « bouteille Vous trouverez sur internet tous les modèles possibles et réalisables simplement. Mais il faut respecter certains critères, des pièges sélectifs avec grille, galets ou éponge au fond du piège pour éviter la noyade des insectes non ciblés, faire des interstices de 5 à 5.5mm de  $\varnothing$  pour faciliter la sortie des insectes non ciblés, faire 3 trous de 9mm de  $\varnothing$  dans le bouchon pour le rendre davantage sélectif.

L'emplacement des pièges : Mettre les pièges à proximité des anciens nids non détruits l'année précédente, dans un rayon de 100 à 300m autour des bâtisses, près des composteurs ménagers, près des arbres à fleurs (camélias) Quand la bouteille est remplie de frelons la mettre 1/2heure au congélateur pour les tuer.

Là où le piégeage de printemps a été bien fait, le nombre de nids recensés a été divisé par 2 dans le Morbihan, pourquoi pas en Dordogne ? Alors œuvrons dans un but commun de la sauvegarde des abeilles et de la biodiversité.

Veillez trouver ci-dessous un modèle de piège parmi tant d'autres.



Prenez la bouteille n° 1 et coupez son goulot. Enfoncez le goulot dans le corps de la bouteille. Avec la perceuse munie d'un foret de 5 mm, percez le fond de la bouteille de plusieurs trous. Prenez la bouteille n° 2 et coupez son culot sur environ 10 cm de haut. Enfoncez le culot de la bouteille n° 1 dans celui de la bouteille n° 2. Pour donner aux autres espèces que les frelons une chance de s'échapper, faites des trous avec un foret de 6 mm tout autour de la bouteille n° 1. Percez le couvercle de 2 trous. Percez 2 trous latéraux en haut du piège, passez-y de la ficelle pour maintenir le couvercle et créer une attache pour suspendre le piège.

**Note :** le couvercle sert à éviter que l'eau de pluie tombe dans le piège et rende l'appât moins efficace.

### Utilisez un appât sélectif pour attirer les frelons asiatiques

Versez un appât le plus sélectif possible dans la bouteille par le haut : le but est de piéger autant que possible seulement les frelons asiatiques et surtout pas les abeilles.

L'appât sélectif le plus efficace se compose de : un quart de volume de **sirop de grenadine ou de cassis**, utilisé pur ; un demi-volume de **bière brune** ; un quart de volume de **vin blanc** (qui repousse les abeilles).

Rechargez le piège en appât tous les 15 jours environ.

**Note :** lorsqu'un ou deux frelons seront pris au piège, ils émettront des signaux de détresse attirant les autres frelons alentour.

Pour nous permettre de suivre la campagne de piégeage et d'établir un inventaire significatif de l'impact du frelon asiatique, nous vous serions très reconnaissant de bien vouloir nous retourner par mail le comptage des frelons pris et le nombre de pièges utilisés. [gdsadordogne@gmail.com](mailto:gdsadordogne@gmail.com)

GDSA 24 M Patrice PALAVERT